




암을  
알아야,  
암을 이깁니다.



다문화 가정을 위한 암 예방법, 국가지원프로그램 안내(중국어)

**了解癌症,才能战胜癌症。**

针对多文化家庭的癌症预防法,  
国家支援项目介绍(中国语)



# 차례

目录

국민 암예방 10대 수칙 안내  
国民预防癌症10大守则介绍

국가암검진 사업안내  
国家癌症检查项目介绍

암환자의료비지원사업 안내  
癌症患者医疗费支援项目介绍



## 국민 암예방 10대 수칙 안내 国民癌症预防10大守则介绍

### 암은 예방이 가능합니다! 癌症可以预防!

암은 우리나라 국민의 사망원인 1위인 질환으로 기대수명(83세)까지 산다면 남성은 5명 중 2명, 여성은 3명 중 1명이 걸릴 수 있습니다.

癌症是我国国民死亡原因中位居第一的疾病, 如果活到预期寿命(83岁), 则每5名男性中有2名、每3名女性中有1名可能患上癌症。

세계보건기구(WHO)는 암 발생 인구의 1/3은 예방이 가능하고, 1/3은 조기진단으로 완치가 가능하며 나머지 1/3도 적절한 치료를 하면 극복이 가능하다고 합니다.

世界卫生组织保健机构(WHO)表示, 癌症发病人口的 1/3是可以预防的、1/3可以通过早期诊断完全治愈, 其余 1/3也可以在接受适当治疗后战胜癌症。

암 사망의 약 20%는 흡연, 약 10%는 음주와 식이요인, 약 5%는 비만과 신체활동 부족에 의한 것입니다. 즉, 암으로 인한 사망의 상당부분이 생활습관 속 요인에 의한 것입니다.

癌症死亡原因约20%是吸烟、约10%是饮酒和饮食因素、约5%是肥胖及运动不足。即, 癌症导致死亡的大部分原因是由于生活习惯中的因素。

따라서 일상생활에서 적용할 수 있는 암예방 생활습관 실천과 검진으로 암을 예방할 수 있습니다. 因此, 可以通过适用于日常生活的癌症预防生活习惯及 诊断来预防癌症。

## 암을 예방하는 10가지 생활수칙 预防癌症的10大生活守则



담배를 피우지 말고, 남이 피우는 담배 연기도 피하기  
不抽烟, 也避免吸入别人的二手烟



채소와 과일을 충분히 먹고, 다채로운 식단으로 균형 잡힌 식사하기  
充分食用蔬菜与水果, 用种类多样的食谱保持均衡饮食



음식을 짜지 않게 먹고, 탄 음식을 먹지 않기  
避免过咸食物, 不吃烧焦食品



암예방을 위하여 하루 한두잔의 소량 음주도 피하기  
为了预防癌症, 就连每天1~2杯的少量饮酒也须避免



주 5회 이상, 하루 30분 이상, 땀이 날 정도로 걷거나 운동하기  
每周5次以上、每天30分钟以上走路或运动, 达到出汗的程度



자신의 체격에 맞는 건강 체중 유지하기  
维持符合自己体格的健康体重



예방접종 지침에 따라 B형 간염과 자궁경부암 예방접종 받기  
根据预防针指南, 打B型肝炎和宫颈癌预防针



성 매개 감염병에 걸리지 않도록 안전한 성생활 하기  
过安全性生活, 以预防通过性行为传播的传染病



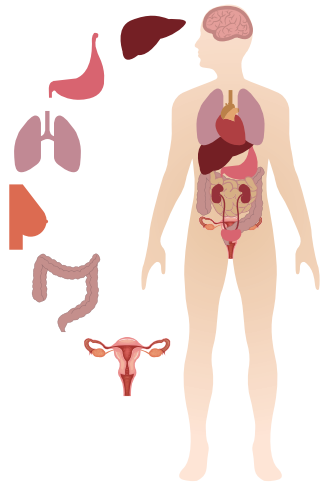
발암성 물질에 노출되지 않도록 작업장에서 안전 보건 수칙 지키기  
为了不接触到致癌物质, 在工作场地遵守安全保健守则



암 조기 검진 지침에 따라 검진을 빠짐없이 받기  
根据癌症早期检查指南, 接受所有的检查

## 국가암검진 사업 안내 国家癌症检查项目介绍

### 국가암검진 사업이란 무엇인가요? 国家癌症检查项目是什么?



우리나라는 보건복지부와 국립암센터, 국가암검진 권고안 제·개정위원회가 2015년 개발한 암검진 권고안을 기반으로 6대암 검진 프로그램을 제공합니다.

我国根据保健福利部、国立癌症中心及国家癌症检查劝告案再修正委员会在2015年开发的癌症检查劝告案,提供6大癌症检查活动。

의료급여수급권자와 건강보험가입자 중 보험료 부과기준 하위 50%에 해당하는 국민은 국가암검진 사업에서 제공하는 검진을 무료로 받을 수 있으며, 검진비용은 국가가 부담합니다.

在医疗补助受益者及健康保险加入者中,保险费与附加标准属于低阶层50%的国民,可以无偿接受由国家癌症检查项目提供的检查,检查费用由国家承担。

### 국가암검진 사업은 왜 시행하나요? 为什么施行国家癌症检查?

암을 조기에 발견해서 암 치료율을 높이고 급격히 증가하는 암발생과 사망을 줄이기 위해 국가가 수행하는 암검진 사업입니다.

这是为了早期发现癌症、提高癌症治愈率、减少急剧增加的癌症发病率和癌症死亡率,由国家实施的癌症检查项目。

## 국가암검진 프로그램 国家癌症检查项目

우리나라에서 흔히 발생하는 위암, 간암, 대장암, 유방암, 자궁경부암, 폐암은 비교적 간단한 방법으로 암을 조기에 발견할 수 있으며, 조기에 발견하여 치료하면 90% 이상 완치가 가능합니다.

可以用比较简单的方法早期发现我国经常发生的胃癌、肝癌、大肠癌、乳房癌、宫颈癌、肺癌等癌症。如果在早期发现并接受治疗,则90%以上可以完全治愈。

	대상 대상	주기 周期
위암 胃癌	40세 이상 남녀 40周岁以上男女	2년 2年
간암 肝癌	40세 이상 남녀 중 간경변증, B형 간염항원 양성, C형 간염항체 양성, B형 또는 C형 간염 바이러스에 의한 만성 간질환 환자 40周岁以上男女性为肝硬化患者、 B型肝炎抗原良性患者、C型肝炎抗体良性患者、 B型或C型肝炎病菌所致的慢性肝疾病患者	6개월 6个月
대장암 大肠癌	50세 이상 남녀 50周岁以上男女	1년 1年
유방암 乳房癌	40세 이상 여성 40周岁以上女性	2년 2年
자궁경부암 宫颈癌	20세 이상 여성 20周岁以上女性	2년 2年
폐암 肺癌	54세 이상 74세 이하 남녀 중, 30갑년 이상의 흡연력을 가진 흡연자 54~74周岁男女中 有30包年以上吸烟史者	2년 2年

## 누가 받을 수 있나요?

### 什么样的人能受益?

의료급여수급권자 医疗补助受益者

건강보험가입자거나 피부양자로 당해 연도 검진 대상자 중 보험료 기준(2022년 11월 부과 기준) 하위 50%인 사람  
健康保险加入者或被扶养人, 属于当年检查对象中保险费标准(以2022年11月的征收费用为基准)底部50%的人。

위암, 간암, 대장암, 유방암, 자궁경부암, 폐암으로 진단되어 산정특례제도에 등록되어 있는 경우 해당암에 대한 국가암검진 대상자에서 제외되며, 그 기간동안 해당 암검진은 수검한 것으로 인정됩니다.

被诊断为胃癌、肝癌、大肠癌、乳腺癌、宫颈癌、肺癌并被登记在特例制度内的患者, 将被排除在相应癌症的国家癌症检查对象之外, 在此期间接受的癌症检查被看作受检。

※ 산정특례제도는 암환자가 해당 암 치료에 대해 지출되는 의료비 부담을 완화하기 위하여 등록일로부터 5년간 본인부담률을 경감하는 제도입니다.  
※ 特例制度是自登记之日起至5年内减免本人负担费用的制度, 目的是为了缓解癌症患者治疗相应癌症时需要支付的医疗费用。

## 언제 받을 수 있나요?

### 什么时候能受益?

국민건강보험공단에서 보내드린 검진 안내문을 받은 해당 연도 12월 말까지 받으시면 됩니다.  
(단, 위암, 대장암의 2단계 이상 검진과 폐암 검진 이후 사후 결과 상담은 다음 연도 1월말까지 실시 가능합니다.)  
接到国民健康保险工团发送的检查说明书后, 在当年的12月之前接受检查。  
(但是胃癌、大肠癌的第二阶段异常检查以及肺癌检查后的事后结果咨询可延迟到翌年1月末。)

## 어디서 받을 수 있나요?

### 在哪里接受检查?

검진 안내문에 안내된 검진기관을 예약 후 방문하면 됩니다.  
访问检查说明书上标示的检查机构, 预约后前往即可。

## 어떻게 해야 받을 수 있나요?

### 如何接受检查?

국가암검진 대상자임을 증명하는 암검진표와 신분증을 지참하고 검진기관을 예약 후 방문하여 검진을 받으시면 됩니다.  
携带可以证明自己是国家癌症检查对象的癌症检查表及身份证, 访问检查机构并接受检查。  
안내를 받지 못하셨거나 암검진표가 없다면 국민건강보험공단에 문의(☎1577-1000)하시거나 국민건강보험공단 홈페이지(<http://nhis.or.kr>)에서 암검진 대상자 확인 및 암검진표 출력이 가능합니다.  
如果没有接到说明书或没有癌症检查表, 请致电国民健康保险工团进行咨询 (☎1577-1000), 或访问国民健康保险工团官方网站(<http://nhis.or.kr>), 确认是否属于癌症检查对象, 并且打印癌症检查表。

※ 의료급여수급권자는 해당 주소지 보건소에서 암검진표 출력이 가능합니다.  
※ 医疗补助受益者可以在住址所在地的保健所打印癌症检查表。

## 암환자의료비지원사업 안내 癌症患者医疗费支援项目介绍

### 암환자의료비지원사업은 왜 시행하나요? 为什么施行癌症患者医疗费支援项目?

저소득층 암환자에게 의료비를 지원하여 경제적인 부담을 줄이고, 치료율을 높이기 위해 시행합니다.  
通过给低收入层的癌症患者支援医疗费, 减少他们的经济负担、提高治愈率。

소아암은 유전적인 요인이 많아 조기 진단과 예방이 어렵지만 치료결과가 좋고(5년 생존율 80%)  
치료 후 삶의 기간도 길기 때문에 소아 암환자에 대한 정책적인 지원이 필요하여 시행합니다.

小儿癌症具有很多遗传要素, 很难进行早期诊断及预防, 但是治疗结果却非常良好  
(5年生存率80%), 治疗后生存的时间也非常长, 因此对小儿癌患者需要提供政策上的支援。

## 소아 암환자 少儿癌症患者

### 소아 암환자란? 少儿癌症患者是?

18세 미만의 암환자  
未满18周岁的癌症患者

### 지원 대상 支援对象

① 의료급여수급권자 및 차상위계층  
(건강보험 차상위본인부담경감대상자로 건강보험증의 구분자코드 C, E 코드 해당자)  
医疗补助受益者及次上层阶层(健康保险次上层本人负担减免者中, 持有健康保险证分类代码为C、E者)的少儿癌症患者

② 건강보험가입자 중 소아 암환자 가구 소득 및 재산기준이 의료비 지원기준에 적합한 사람  
在健康保险加入者中, 家庭收入及财产符合医疗费支援标准的少儿癌症患者

※ 관할 보건소에서 소아 암환자 가구에 대한 소득 및 재산조사 후 지원 여부를 결정합니다.  
※ 在管辖内保健所调查少儿癌症患者家庭的收入及财产后, 决定是否进行支援。

### 지원 제외 대상자 不支援对象

외국 국적인 자(난민협약에 의한 난민, 북한이탈주민, 영주귀국 사할린 한인 제외) 및 국외 이주자  
外国国籍人士(不包括难民协约规定的难民、逃离朝鲜的居民、永久回国的库页岛韩人)及移居海外人士

### 지원 암종 支援癌症种类

악성 신생물(C00~C97),  
제자리암(D00~D09),  
행동양식 불명 및 미상의 신생물 중 일부(D45, D46, D47.1, D47.3, D47.4, D47.5)  
恶性肿瘤(C00~C97),  
原位癌(D00~D09),  
行为方式尚不明确及性质不明肿瘤中的一部分(D45, D46, D47.1, D47.3, D47.4, D47.5)

### 지원 금액 支援金额

백혈병은 연간 최대 3,000만원, 백혈병 이외의 암은 연간 최대 2,000만원  
(조혈모세포이식 시 3,000만원)

在当年的诊疗费中, 白血病一年最高可支援3000万韩元, 除白血病以外的癌症一年最高可支援2000万韩元(移植造血干细胞时3000万韩元)

### 지원 연령 및 지원 기간 支援年龄及支援时间

등록신청일 기준 18세 미만까지 등록 신청 가능  
以注册申请日为准, 未满18周岁可注册申请

기지원자는 최대 18세가 되는 해까지 연속 지원 가능  
已支援者可持续进行支援, 直到18周岁那一年年底

### 지원 범위 支援范围

① 암 진단을 받는 과정에서 소요된 검사(진단) 관련 의료비  
在接受癌症诊断的过程中产生的检查(诊断)相关医疗费用

② 암 진단 후 치료비  
癌症诊断以后的癌症治疗费

③ 암 치료로 인한 합병증 관련 의료비  
癌症治疗引发的并发症相关医疗费

④ 전이된 암·재발 암 치료비  
转移的癌症、复发的癌症治疗费

⑤ 의료비 관련 약제비  
与医疗费相关的药剂费

※ 관할 보건소에 구비서류를 가지고 방문하여 등록신청 및 문의가 가능합니다. 또한 치료를 받는 의료기관 내 사회사업실을 방문하여 지원에 대한 문의가 가능합니다.

※ 可携带所需材料前往管辖内保健所进行注册申请及咨询。  
或者, 也可前往接受治疗的医疗机构设立的社会服务室, 进行相关支援咨询。



## 성인 암환자

### 成人癌症患者

#### 지원 대상 支援对象

의료급여수급권자 및 차상위계층 (건강보험 차상위본인부담경감대상자로 건강보험증의 구분자코드C, E 코드 해당자) 중 18세 이상의 전체 암환자

医疗补助受益者及次上层阶层 (健康保险次上层本人负担减免者中, 持有健康保险证分类代码为C、E者) 的18周岁以上的癌症患者

#### 지원 암종 支援癌症种类

악성 신생물(C00~C97),  
제자리암(D00~D09),  
행동양식 불명 및 미상의 신생물 중 일부(D45, D46, D47.1, D47.3, D47.4, D47.5)  
恶性肿瘤(C00~C97),  
原位癌(D00~D09),  
行为方式尚不明确及性质不明肿瘤中的一部分(D45, D46, D47.1, D47.3, D47.4, D47.5)

#### 지원 금액 支援金额

본인일부부담금 및 비급여 본인부담금 구분 없이 연간 최대 300만원까지 지원  
不单独区分本人部分承担金及非补助本人承担金, 一年最高可支援300万韩元

#### 지원 기간 支援时间

최대 연속 3년 最多连续3年

#### 지원 범위 支援范围

- ① 암 진단을 받는 과정에서 소요된 검사(진단) 관련 의료비  
在接受癌症诊断的过程中产生的检查(诊断)相关医疗费用
- ② 암 진단 후 치료비 癌症诊断以后的癌症治疗费
- ③ 암 치료로 인한 합병증 관련 의료비 癌症治疗引发的并发症相关医疗费
- ④ 전이된 암 · 재발 암 치료비(원발암의 지원기간에 한하여 연간 지원금액 범위 내에서 지원)  
转移的癌症、复发的癌症治疗费(仅限于原发癌的支援期间, 在全年补助金额范围内提供支援)
- ⑤ 의료비 관련 약제비  
与医疗费相关的药剂费  
※ 관할 보건소에 방문하여 등록신청 및 문의가 가능합니다. 또한 치료를 받는 의료기관 내 사회사업실을 방문하여 지원에 대한 문의가 가능합니다.  
※ 可前往管辖内保健所进行注册申请及咨询。或者, 也可前往接受治疗的医疗机构设立的社会服务室, 进行相关支援咨询。

## 재난적의료비지원사업 안내

### 灾难性医疗费支援项目介绍

#### 지원 대상 支援对象

- ① 중증질환으로 본인부담산정특례 등록자  
※ 중증질환: 암, 뇌혈관질환, 심장질환, 희귀질환 등  
因患有重症疾病而被登记在本人承担特例制度内者  
※ 重症疾病: 癌症、脑血管疾病、心脏疾病、罕见病等
- ② 소득, 재산, 의료비부담수준 기준에 충족된 자  
- 소득기준: 기준중위소득 100%(소득하위 50%)이하 대상  
- 재산기준: 지원대상자가 속한 가구의 재산과세표준액이 7억원 이하  
- 의료비 부담 기준(소득기준에 따라 결정)  
符合收入、财产、医疗费承担标准者  
- 收入标准: 在标准中等收入100%(底部收入50%)以下者  
- 财产标准: 支援对象所在家庭的财产纳税标准金额在7亿韩元以下  
- 医疗费承担标准(根据收入标准决定)

#### 지원 금액 支援金额

- 소득기준에 따라 지원제외항목을 차감한 본인부담 의료비(건강보험이 적용된 본인부담금 제외)의 50~80% 차등 적용
- 지원상한금액: 연간 3,000만원 한도
- 지원상한일수: 질환별 입원진료 일수와 외래진료 일수의 합이 연간 180일 이내
- 根据收入标准, 对除去不支援项目后的本人承担医疗费(已适用健康保险的本人承担金除外)分等级(50~80%)支援
- 支援金额上限: 一年3000万韩元
- 支援时间上限: 各类疾病入院诊疗与门诊诊疗天数之合一年在180天以内

### 지원 제외 및 제한 不支援对象及限制

- 일상생활에 지장이 없거나 대체진료와 비용편차가 큰 치료, 제도 취지에 부합하지 않는 의료비 제외
- 국가·지자체 지원금 및 민간보험금(실손) 수령(예정)액 차감 후 지원
- 不包括日常生活不受影响者的医疗费, 或者因接受替代疗法、治疗费用差距较大的治疗而产生的医疗费, 以及其他不符合本制度宗旨的医疗费
- 若已经或将要领取国家、地方自治团体支援金及民营保险金(包括实际损失保险), 扣除已经或将要领取的相应金额后支援

### 지원 신청 申请支援

- 신청방법 : 환자 또는 대리인이 국민건강보험공단 지사에 방문하여 지급 신청
- 신청기한 : 퇴원일(최종진료일) 다음날부터 180일(토, 공휴일 포함) 이내
- 신청方法 : 由患者本人或代理人前往国民健康保险工团分部申请发放
- 申请期限 : 自出院之日(最终诊疗日)次日起180天(包括周六、公休日)以内

### 개별 심사 个案审核

- 기준을 다소 못 미치거나 초과하더라도 반드시 지원이 필요한 사례의 경우 심사를 통해 선별 지원
  - 기준중위소득 100% 초과 200% 이하 가구로서 의료비 부담이 큰 경우
  - 중증질환 외의 질환으로 고액 외래 의료비가 발생한 경우
  - 지원 상한을 초과하는 고액 의료비가 발생한 경우
- 未能达标或超标, 但仍需支援者, 可通过个案审核申请支援
  - 超过标准中等收入100%、在200%以下, 且医疗费负担较大的家庭
  - 因重症疾病以外的疾病而产生高额门诊医疗费的情况
  - 产生超过支援金额上限的高额医疗费的情况

### 구비 서류 所需材料

- 재난적의료비 지급신청서(신분증 첨부)
- 진단서
- 입(퇴)원확인서
- 진료비 계산서·영수증
- 진료비 영수증에 대한 전체(비급여 포함) 세부내역
- 가족관계증명서(환자 기준 발급)
- 민간보험 가입(계약)서류 및 지급내역 확인서
- 개인정보 수집 이용 및 제공 조회 동의서
- 타 의료비 지원금 등 수령내역 신고서
- 필요 시 구비서류 외 해당자 관련 서류를 별도로 요구할 수 있음
- 灾难性医疗费发放申请书(携带身份证)
- 诊断书
- 入(出)院确认书
- 诊疗费结算单、收据
- 诊疗费收据的全部明细(包括非补助本人承担部分)
- 家庭成员关系证明(以患者本人名义开具)
- 加入民营保险的相关材料(合同)及发放明细确认书
- 收集使用及提供查询个人信息同意书
- 其他医疗费支援金等领取明细申报书
- 必要时, 除上述材料外, 可另行要求申请人提交其他相关材料

### 문의 咨询

- 국민건강보험공단 고객센터(1577-1000) 또는 가까운 공단 지사
- 보건복지상담센터(129) [www.129.go.kr](http://www.129.go.kr)
- 국민건강보험공단 홈페이지(<http://nhis.or.kr>)
- 致电国民健康保险工团客服中心(1577-1000)或前往邻近的工团分部
- 保健福利咨询中心(129) [www.129.go.kr](http://www.129.go.kr)
- 国民健康保险工团网站(<http://nhis.or.kr>)





오디오파일로 듣기  
听取音频文件



중국어 (中国语)



한국어 (韩国语)

## 문의처

癌症相关代表机构联络方式

- 국가암정보센터 国家癌症信息中心 ☎1577-8899
- 국민건강보험공단 国民健康保险工团 ☎1577-1000

